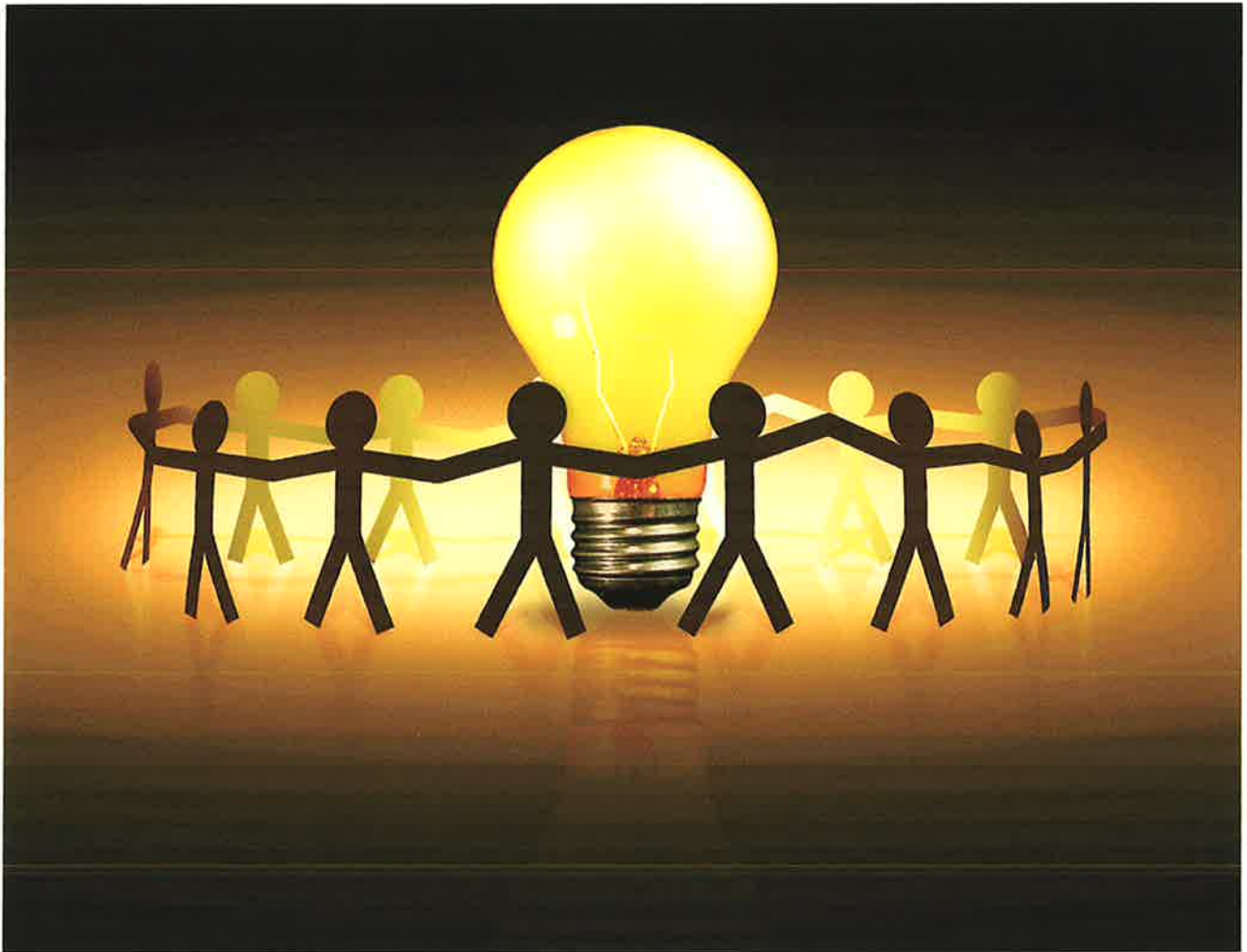




Le Campagnol
GROUPE D'ENTRAIDE
94, rue Saint-André
Saint Rémi (Québec) J0L 2L0
Tél. : (450) 454-5121



Rapport d'activités
du
Campagnol

2007/2008

Tables des matières

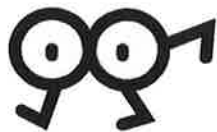
Introduction	p.3
Avant propos	p.4
Mot du président	p.5
Les outardes	p.6
Historique de L'organisme	p.7
Mission	p.7
La philosophie	p.7
Territoire	p.7
Conseil d'administration	p.8
Les travaux du Conseil d'administration	p.8
Financement	p.9
Les activités	p.10
Les représentations	p.11
Nos succès	p.12
Statistiques	p.13
Remerciement	p.14
Recommandation	p.15
Conclusion	p.15

Introduction

Ce document est le rapport officiel des activités encourues par le Campagnol, groupe d'entraide et milieu de vie , en santé mentale, en date du 31 mars 2008 pour l'année financière du 1^{er} avril 2007 au 31 mars 2008.

Tout au long de ce document, vous découvrirez que nous avons eu comme préoccupation de poursuivre la restructuration qui a été entreprise depuis 2006/2007. Cette restructuration, s'est effectuée au travers de nos représentations, activités et formations.

Nous tenons à souligner que les informations réunies dans ce rapport ne sont qu'une somme partielle du travail effectué pendant l'année. Cette année, nous avons travaillé sur nos statistiques afin qu'elles puissent représenter de façon plus juste la réalité de notre organisme.



Bonne Lecture à tous et à toutes!

Avant propos

Les années se suivent, mais ne se ressemblent pas. Au cours de l'année, le groupe a pris plus d'expérience et s'implique davantage à la ressource. Certaines personnes s'investissent dans des comités, d'autres dans l'entretien de la maison et d'autres vont à des formations et des manifestations.

Les membres du Campagnol ont acquis une assurance parfois encore fragile, mais tout de même très présente. Cette assurance se dessine au travers de leur implication lors de nos débats sur les déterminants sociaux. Les commentaires apportés et le regard critique qu'ils ont développés font en sorte que les personnes sont de plus en plus conscientisées à l'importance de prendre leur place en tant que citoyens.

Tout en étant constructive, ces implications ont pour effet d'améliorer leur mieux-être et d'apporter une plus grande confiance en eux, ainsi qu'une appropriation de pouvoir sur leur vie.

Les personnes qui fréquentent le Campagnol, ne se voyaient plus comme des gens malades et incapables de ne rien faire, mais se voient comme des personnes ayant le désir d'en apprendre de plus en plus, d'aller plus loin et de participer à la transformation sociale afin d'enlever les préjugés au niveau de la santé mentale qui sont encore omniprésents dans la société d'aujourd'hui.

Bravo à vous tous membres du Campagnol
Nicole Malo
Directrice

Mot du président

Chers (es) membres du Campagnol,

Une autre année c'est écoulée et encore beaucoup de travail accompli. Petit à petit, pas à pas, le Campagnol fait son chemin. Votre conseil d'administration s'est réuni à une dizaine de reprises et a pris les meilleures décisions possible dans l'intérêt de l'organisme et du groupe. Je tiens à souligner l'implication et l'appui des membres du conseil d'administration pour leur dévouement.

Nos moyens financiers étant limités, la direction a quand même réussi à accomplir un travail colossal pour le bon fonctionnement du Campagnol. J'en profite pour féliciter et remercier notre directrice générale pour sa grande disponibilité, son dévouement et sa passion pour le Campagnol. Un fait demeure, il faudra continuer à talonner nos bailleurs de fonds pour tenter d'obtenir une majoration substantielle de notre subvention de base et nous permettre d'embaucher du personnel permanent, dont un intervenant (e).

À vous tous, membres du Campagnol, je vous lève mon chapeau et vous félicite pour votre assiduité et votre implication dans la vie quotidienne de votre organisme. Le Campagnol c'est votre milieu de vie, il est et sera le reflet de chacun d'entre vous tant et aussi longtemps que vous vous impliquerez dans le Groupe. Le Campagnol est bien vivant grâce à vous tous. Vous y apportez votre joie, votre bonne humeur, votre compétence, vos idées et tout ça façonne la vie du Campagnol.

Aussi, je tiens à remercier les employés pour leur apport important dans l'organisation. Votre rôle est primordial pour assurer le succès du Groupe. Encore une fois, merci à chacun d'entre-vous et n'oubliez pas, le Groupe d'entraide est là par vous, pour vous, c'est votre responsabilité de garder sa vivacité.

Richard Vigneault
président

Possédons-nous la sagesse de l'outarde

Vous vous êtes peut-être déjà demandé, en regardant les grands vols migrateurs au printemps, pourquoi les outardes adoptent toujours une formation en **V**. Imaginez-vous que des savants se sont posés la question et ils ont découvert que les battements d'ailes des oiseaux soulèvent l'air facilitant ainsi le vol des oiseaux qui les suivent.

La formation en **V** permet aux outardes de voler 71 % plus loin qu'un oiseau volant seul. Première conclusion : les gens qui avancent ensemble dans la même direction atteignent l'objectif plus rapidement et plus facilement, car ils s'appuient les uns sur les autres.

Lorsqu'une outarde quitte la formation, elle ressent immédiatement la résistance de l'air et doit fournir un effort beaucoup plus grand. Deuxième conclusion : faisons équipe avec ceux qui visent le même objectif que nous.

Quand l'outarde qui mène est fatiguée, elle entre dans le rang et une autre prend sa place. Troisième conclusion : les résultats sont meilleurs lorsque chacun s'acquitte, à tour de rôle, des tâches les plus difficiles.

Les outardes cacardent pour encourager celles qui les mènent. Quatrième conclusion : ceux qui nous mènent ont eux aussi besoin d'encouragement.

Enfin, lorsqu'une outarde malade ou blessée quitte la formation, deux autres la suivent pour l'aider et la protéger jusqu'à ce qu'elle soit rétablie puis, elles prennent l'air seules ou avec une autre formation pour rejoindre le groupe. Dernière conclusion : nous avons intérêt d'imiter la sagesse de l'outarde.



Historique de L'organisme

Le Campagnol est un organisme communautaire autonome qui œuvre en santé mentale. Notre organisme est un groupe d'entraide et milieu de vie regroupant des adultes. Le Campagnol est une alternative à la médecine biomédicale et à la psychiatisation traditionnelle.

Le Campagnol est en place depuis dix-neuf ans. En effet, Le Campagnol a été mis sur pied en 1989 et le 20 juin 1990 a eu lieu l'incorporation de notre organisme.

Mission :

Notre mission vise essentiellement à regrouper des personnes adultes vivant ou ayant vécu un épisode de désorganisation émotionnelle et comportementale profonde les ayant entraînées dans une quête de sens et ou des personnes ayant subi la psychiatisation pour des raisons médicales, politiques et sociales. Le Campagnol est un endroit permettant de s'épanouir et d'améliorer l'autonomie de la personne et d'avoir une meilleure qualité de vie.

La philosophie :

Au Campagnol, nous acceptons les gens comme ils sont, dans toute leur intégrité et leur authenticité. Notre pratique est axée sur le par et le pour, la relation d'entraide et d'aide, l'écoute mutuelle et le partage de pouvoir. Le Campagnol, c'est d'abord et avant tout, une ressource humaine qui propose une alternative aux personnes qui éprouvent des difficultés émotionnelles et qui ont perdu confiance en eux. Nous misons sur les capacités de chacun et favorisons l'appropriation du pouvoir. Nous tenons à redonner à la personne le pouvoir qu'elle a sur elle-même, sur sa situation et sur son environnement en travaillant avec ses forces plutôt qu'avec ses faiblesses, de même qu'en l'impliquant dans toute activités pouvant l'aider dans sa recherche de solution.

Territoire :

Nous desservons onze municipalités dans la MRC des Jardins-de-Napierville soient : St-Rémi, Saint-Bernard-de-Lacolle, Hemmingford, Canton de Hemmingford, Sainte-Clotilde, Saint-Édouard, Saint-Michel, Saint-Jacques-le-Mineur, Napierville, Saint-Cyprien-de-Napierville et Sherrington. Toutes ces municipalités totalisent une superficie d'environ 803 kilomètres carrés. Une des caractéristiques du territoire est l'agriculture. La population de ce vaste territoire est de 22,820 personnes et de 13,810 personnes adultes âgées de 18 à 65 ans, selon le recensement de 2001. Le fait que nous soyons dans un milieu rural, les déplacements pour le Campagnol sont énormes.

Conseil d'administration:

Le conseil d'administration est l'instance démocratique d'une ressource communautaire qui possède l'autorité, le pouvoir et la responsabilité légale de l'organisme. Afin de prendre des décisions éclairées, le conseil d'administration doit s'assurer d'avoir toute l'information en main avant d'adopter une résolution. (tiré du cahier C.A. 1001)

Le Campagnol est géré par un conseil d'administration élu chaque année en assemblée générale. Nous retrouvons des administrateurs représentant les membres ainsi que des membres sympathisants qui ont à cœur la cause de la santé mentale.

Présentation du Conseil d'administration 2007/2008 :

Les membres du conseil d'administration de cette année sont : Monsieur Richard Vigneault, président, Madame Aline Belhumeur, vice-présidente, Madame Thérèse Fortier secrétaire-trésorière, Madame Mariette Vaudry, Madame Nicole Cloutier, Madame Camille Cloutier administratrices.

Les travaux du Conseil d'administration :

Le conseil d'administration s'est réuni huit fois. Les préoccupations du conseil fût le financement afin de doter le Campagnol d'une équipe de travail. Nous avons effectué une demande de financement à Centraide ainsi qu'au Réseau d'action du Québec. Nous avons également fait des demandes au CLE pour des subventions salariales. Les deux principales préoccupations du conseil s'ont la conjoncture politique et les enjeux face à la santé mentale. Nous avons donc participé à des réunions de la TROCM et à une table de concertation des groupes d'entraide par l'intermédiaire de l'AASMM.

Plan d'action 2007/2010 :

Lors de l'assemblée générale, les membres ont voté un plan d'action triennal. Cette année, nous avons établi un code d'éthique pour les employés ainsi que le profil de compétences des employé(e)s. Nous avons élaboré les procédures de prévention des infections.

En ce qui concerne notre vie en tant que groupe, nous avons travaillé sur la réappropriation du pouvoir, nous avons mis sur pied différents comités ou les membres sont partis prenante des décisions. Les membres ont reçu plusieurs formations en guise d'éducation populaire.

Notre implication sur les tables de concertations est de plus en plus reconnue ce qui a apporté une visibilité de notre organisme. Cette année, la direction a participé au conseil d'administration de l'association des alternatives en santé mentale de la

Montérégie (AASMM) en tant que représentante des groupes d'entraides de la Montérégie.

Nous avons continué nos revendications auprès de l'agence afin d'augmenter notre subvention des programmes de soutien aux organismes communautaires.

Certes, nous sommes dans les balbutiements de l'entraide et l'appropriation de notre organisme. Il nous faut donc rester vigilant et continuer notre envolée.



Financement :

Cette année, le Campagnol a obtenu de l'agence une augmentation de notre financement du programme de soutien aux organismes communautaires, nous sommes passé de 86 000 à 111 000 milles dollars ce qui nous a permis de respirer un peu.

Nous avons aussi demandé deux subventions, une au Réseau d'action bénévole du Québec. Cette subvention aurait servi à former des personnes entraïdantes. Nous avons été refusé. Notre deuxième demande de subvention a été faite à Centraide cette subvention aurait servi à l'embauche d'un intervenant. Nous avons été refusé.

Par contre, le campagnol a bénéficié de deux subventions salariales une pour l'embauche de la nouvelle secrétaire et l'autre pour l'embauche d'une animatrice. Cependant, une subvention salariale n'est pas la solution en soi, ce n'est que pour 26 semaines.

La précarité de notre financement fait en sorte que nous éprouvons de la difficulté à répondre aux besoins sans cesse grandissants de notre milieu. En effet, nous recevons de plus en plus de demandes de personnes et de nos partenaires. Suite à une restructuration au CSSS occasionnant des coupures de poste, le Campagnol est de plus en plus sollicité par le milieu.

Donc, notre priorité demeure notre financement qui reste précaire nous devons continuer nos démarches afin d'augmenter notre financement récurrent et pouvoir consolider une équipe de travail afin de répondre aux besoins grandissants.



Les activités : Nos activités se divisent en catégorie. En effet, nous retrouvons des activités formatives, éducatives, créatives, sociaux-culturelles et physiques. Les activités peuvent prendre la forme d'atelier, de formation, de comité, de sorties. À travers ces activités, les membres développent leur regard critique, se rapprochent leur pouvoir sur leur vie.

Il est important de signaler que certains ateliers ont été une initiative du groupe par exemple l'atelier de la soupe de l'amitié débuté en décembre, afin de faire connaître notre ressource à la communauté. De plus, cette année le groupe a formé un comité jardin afin d'enjoliver le terrain par des plantations de fleurs reçues de la communauté.

- Atelier Jasette (les lundis) (en janvier jeudi)
- Réunion de membres (aux deux semaines les mardis) (partir de janvier toutes les semaines)
- Atelier Émotions (les mercredis)
- Atelier Bowling
- Atelier Baseball
- Atelier de communication
- Atelier le srakbooking
- Atelier soupe
- Comité bouffe
- Comité journal
- Comité décoration
- Comité agriculture
- formation

Activités sociaux-culturelles :

Ces activités nous ont permis de rencontrer d'autres groupes d'entraide. Lors de ces rencontres, nous en profitons pour échanger, socialiser et créer des liens entre groupes. Ces activités permettent aux membres d'avoir une meilleure vue d'ensemble de la réalité des groupes d'entraide. La réalité d'ici peut-être semblable ou quelque peu différente de la réalité des autres groupes.

Cette année lors de la semaine de santé mentale, les membres ont bénéficié d'une journée détente avec l'aide de Mme Line Gravel, massothérapeute. Les membres ont grandement apprécié. De plus, ils ont réalisé que la médication n'est pas le seul moyen de faire baisser les angoisses et le stress qu'il existe différentes alternatives. Les membres ont également bénéficié d'une journée beauté avec Mme Jany Bourdon. Cette dernière a coiffé les membres et a maquillé les femmes qui le désiraient. Le groupe a conscientiser l'importance de penser à soi et à son bien-être.



Formation pour les membres :

Comme nous travaillons sur l'appropriation du pouvoir et l'éducation populaire les formations sont de mise, car ne dit on pas le savoir, c'est le pouvoir. Lors de ces formations, les membres ont développé un regard critique face aux enjeux sociaux politiques. Ces formations ont permis d'entamer des discussions. Le groupe s'est solidarisé.

- ❖ Formation donnée par le RIAPAS (Pauvreté et les programmes interagir, devenir, réussir)
- ❖ Formation donnée par la TROCM (action communautaire autonome, approche citoyenne)
- ❖ Formation comment gérer le stress donnée par la direction
- ❖ Formation sur les lois de l'assurance emplois donnée par le Comité Chômage du Haut Richelieu
- ❖ Formation sur le harcèlement sexuel et psychologique
- ❖ Formation santé mentale

Formation employée :

Afin de bien répondre au groupe, à la mission et à la philosophie du groupe d'entraide, les employées ont assisté à différentes formations.

- ❖ Formation sur l'approche citoyenne (novembre)
- ❖ Formation avec L'Agidd sur la réappropriation du pouvoir
- ❖ Formation sur l'approche des hommes avec monsieur Jean Bélanger
- ❖ Formation sur les enjeux politiques donnés par la direction
- ❖ Formation Logos
- ❖ Formation sur le harcèlement sexuel et psychologique (pour les directions)
- ❖ Formation sur les lois de l'assurance emplois (donner par le Comité Chômage du Haut Richelieu en janvier)
- ❖ Formation sur les Pensions pour les personnes de 60 ans et plus



Manifestation

En santé mentale les déterminants sociaux ont un impact sur la personne. En effet, si la personne ne peut se nourrir, se loger adéquatement cela a une incidence directe sur la santé mentale de la personne. Le citoyen qui vit cette situation est en mode de survie. Afin que les membres se réapproprient leur pouvoir décisionnel et d'émettre leur opinion sur des injustices sociales que vivent les citoyens. Le groupe a participé à différentes manifestations, afin de dénoncer les inégalités que peuvent vivre ces personnes.

Afin que les membres se réapproprient leur pouvoir décisionnel et d'émettre leur opinion sur des injustices sociales que vivent les citoyens. Le groupe a participé à différentes manifestations, afin de dénoncer les inégalités que peuvent vivre ces personnes.

- Guerre à la pauvreté, contre la Guerre en Afghanistan (Mercier)
- La privatisation (St-Sauveur)
- Frais de stationnement au CLSC de ST-Rémi dans notre région (RDS, TOC)
- Investir dans le communautaire (Longueuil)
- Pensions alimentaires (Châteauguay)
- Logement social (Québec)



Les représentations :

Les lieux de représentation où nous nous sommes impliqués sont l'Association des Alternatives en Santé-Mentale de la Montérégie (AASMM). La direction fût mandatée afin de représenter les groupes d'entraide de la Montérégie. Nous avons privilégié la table régionale des organismes communautaires de la Montérégie (TROCM). En ce qui concerne notre territoire, nous avons privilégié la Table des organismes communautaires du grand Châteauguay (TOC). Nous siégeons également au regroupement développement social (RDS) de la MRC les jardins de Napierville.

Ces lieux de représentation sont des endroits stratégiques pour les organismes communautaires tant sur le plan politique, financier et développement social. Ces lieux nous aident à rester à l'affût de ce qui se passe au local, régional ainsi qu'au national. En tant qu'organisme communautaire autonome, nous devons rester vigilant

Notre visibilité

Afin de maintenir notre visibilité dans le milieu, la direction élabore et participe à une émission de radio portant sur différents sujets qui ont une incidence directe avec la santé mentale. Chaque semaine, nous publions dans les journaux, nos activités ainsi que nos événements spéciaux afin d'informer les gens. Cependant, nous avons constaté que la meilleure publicité est le bouche à oreille. Nous avons cette année fait la distribution de notre dépliant dans plusieurs organismes de la région, dans les cliniques ainsi qu'au CLSC de notre localité de Saint-Rémi.



Nos succès :

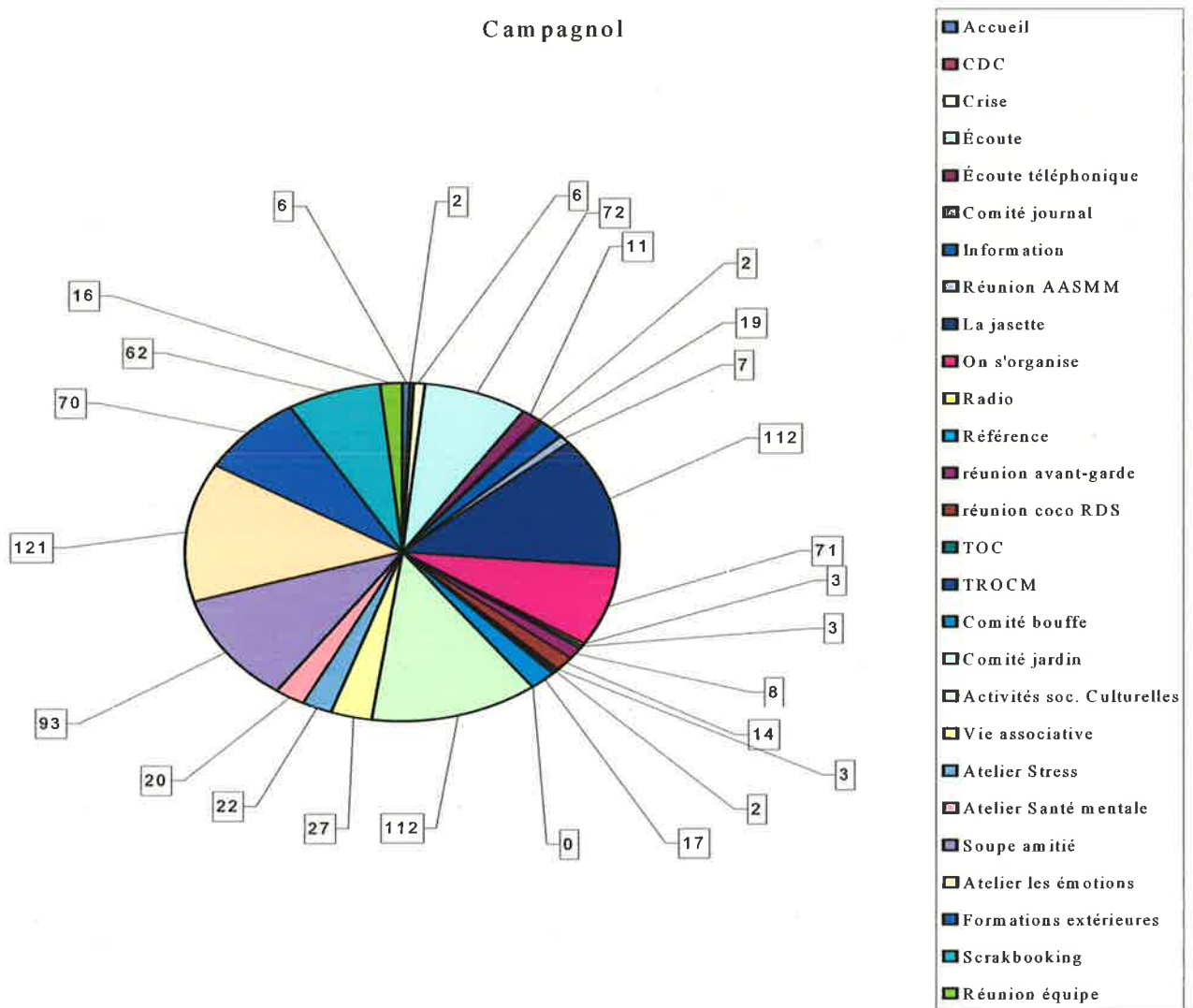
Nous avons organisé une conférence de presse pour souligner le début de la soupe de l'amitié. Celle-ci est l'initiative du groupe qui éprouvait le besoin de faire connaître notre ressource dans le milieu. Plusieurs personnes de l'extérieur sont venues savourer notre bonne soupe. Nous avons également refait toute la conception du journal « *Le lady Dy du Campagnol.* » Notre journal a été distribué à

plusieurs ressources ainsi qu'au CLSC de ST-RÉMI. Suite à cette distribution, nous avons reçu des demandes du milieu afin qu'ils puissent recevoir les prochaines comparutions. Nos émissions de radio sont appréciées.

Statistique

Il faut prendre note que ces statistiques ne sont qu'une somme partielle de ce qui se fait au Campagnol.

Campagnol



Remerciement aux donateurs

Nous tenons à remercier les personnes, les commanditaires ainsi que les organismes communautaires pour leur don, leur support et les formations reçues au Campagnol. Cette contribution est un plus pour le Campagnol. Ces donations sont retournées aux membres directement. Nous devons également remercier tous les membres qui ont donné leur temps gratuitement lors de nos activités et de nos événements spéciaux.

Les Personnes de la communauté

M. Bonnenfant
M. Boyer
Mme Bourdon
M. Bourque
M. Cloutier
Mme Filiatrault
M. Vigneault

Les Organismes communautaires

Avant-Garde
Comité Chômage du Haut Richelieu
RIAPAS
Le groupe d'aide et d'information sur le harcèlement au travail
Sourire-Sans-Faim
TROCM

Les Commerces

IGA Marché Favreau
Mme Lina Gravel, Massothérapeute

Recommandations :

- Poursuivre notre recherche de financement
- Multiplier nos visites entre groupes
- Poursuivre notre soupe de l'amitié
- Poursuivre notre implication sur les tables de concertation
- Poursuivre notre éducation populaire auprès du groupe et du milieu

Conclusion :

Voici qui termine notre rapport d'activités pour l'année 2007/2008. Comme vous étiez à même de constater, les membres s'approprient un pouvoir décisionnel et participatif. Comme nous l'avons mentionné un peu plus haut, c'est encore précaire. Il n'est pas évident pour nos membres de reprendre une initiative qui leur a toujours été enlevée. Ce qui a aidé, cette année se sont les formations, le visionnement de différents vidéos sur les causes sociales ainsi que les discussions sur l'approche citoyenne et citoyen. De plus, les rencontres auprès de d'autres groupes leur ont permis de se positionner en tant que groupe d'entraide. Oui l'entraide entre pair est à venir. Cependant, nous avons confiance en l'avenir.

Une de nos préoccupations premières est le financement du Campagnol, afin de répondre à la demande et au besoin non seulement du groupe, mais de la communauté. Ce financement reste primordial si nous voulons nous développer et avoir du personnel adéquat et de qualité. Comme il a été dit les subventions salariales sont une aide en soi, mais ne constituent pas un financement récurrent et ne facilite en rien le maintien des d'employé(e)s au Campagnol. Le Campagnol n'est pas compétitif avec le réseau de la santé qui offre un salaire plus élevé et des avantages sociaux que nous n'avons pas.

Cette année le Campagnol poursuit sa restructuration et le plan de travail débuté en 2007. Le groupe a pris conscience des enjeux politiques et des déterminants sociaux qui rodent autour de la santé mentale. Donc, l'importance cette année sont l'information de nos membres, du groupe ainsi que des employé(e)s. Nous allons miser sur l'autonomie du groupe et sur l'entraide afin que nos membres se solidifient davantage. C'est le groupe qui fait du Campagnol ce qu'il est.



Le groupe a une force de faire changer les choses...



Quand est-ce que le père Noël va arriver?



Nous sommes ici pour connaître votre ressource



Hum! Du bon sirop

J'ai hâte de déguster...



Qui veut de la soupe?



L'harcèlement n'est pas seulement physique mais aussi....



